



I.3. Equipements et Services

Un territoire à dominante rurale relativement bien équipé, bien que dépendant des pôles extérieurs

1- Un territoire relativement bien équipé dans les domaines scolaire et sportif

1.1. Des établissements scolaires pour la maternelle et le primaire

Les écoles

Toutes les communes de la Brie Boisée possèdent un groupe scolaire. Cependant, si Ferrières-en-Brie, Favières et Pontcarré ont leur propre école, Villeneuve-Saint-Denis et Villeneuve-le-Comte sont, avec le hameau de La Route (commune de Favières), en Regroupement Pédagogique Intercommunal (R.P.I.). Ce fonctionnement en R.P.I. est assez courant dans les petites communes de la Brie Centrale puisque d'autres fonctionnent également ainsi, telles Vaudois-en-Brie et Pécy, La-Chapelle-Iger avec Courpalay, Voinsles avec Le-Plessis-Feu-Aussous, etc.

	Capacités scolaires (rentrée 2005)	Evolution
Favières La Route	Primaire : 2 classes, 43 élèves Primaire : 1 classe, 20 élèves	Stabilité
Ferrières- en-Brie	Maternelle : 4 classes, 101 élèves Primaire : 7 classes, 172 élèves	Fermeture d'une classe en 2006
Pontcarré	Maternelle : 4 classes, 97 élèves Primaire : 5 classes, 123 élèves	
Villeneuve- le-Comte	Maternelle : 4 classes publiques, 4 privées, 190 élèves Primaire : 4 classes publiques, 5 privées, 324 élèves	
Villeneuve- Saint-Denis	Maternelle : 0 classe Primaire : 2 classes, 48 élèves	Ouverture d'une classe en 2009-2011. La future école devrait être construite entre l'église et la salle polyvalente

Sources : communes

Les quatre classes de maternelle et six classes primaires du R.P.I. de Villeneuve-Saint-Denis, Villeneuve-le-Comte et La Route sont réparties dans chaque commune :

- 2 classes à Villeneuve-Saint-Denis,
- une à La Route,
- les autres à Villeneuve-le-Comte

271 élèves étaient inscrits à la rentrée 2005. Sur Villeneuve-Saint-Denis, certains élèves ont cours dans des préfabriqués.

Une école privée est implantée sur Villeneuve-le-Comte, l'école Saint-Pierre, qui fait partie du réseau d'Aide aux enfants en difficulté.

Sur Ferrières, le groupe scolaire comporte 3 classes évolutives qui peuvent accueillir aussi bien des maternelles que des primaires et qui permettent de faire face à l'évolution démographique. L'ancienne école maternelle a été reconvertie en salle des jeunes.

Des projets d'extension

Les élus de Villeneuve-Saint-Denis ont estimé que d'ici 2009-2011, il y aurait 54 élèves supplémentaires uniquement par le développement de la commune, soit 1,5 à 2 classes en plus ; il faudrait donc ouvrir une classe de maternelle en 2010-2011, et une de primaire en 2011-2012.

La future école pourrait soit être construite à l'emplacement des actuels préfabriqués (à côté de la mairie), soit sur des terrains classés "à urbaniser" (AU) et réservés à des équipements

Pontcarré souffre actuellement d'un manque de capacité d'accueil de sa cantine scolaire par rapport à la demande.

A partir du secondaire, un territoire dépendant de l'extérieur

À partir du secondaire, les communes de la Brie Boisée dépendent de collèges et lycées extérieurs au territoire : C.E.S. Cousteau à Bussy-St-Georges, collège Vernay à Tournan-en-Brie, collège de Serris, CES Anceau de Garlande et Eugène Delacroix à Roissy-en-Brie.

Les lycées de rattachement sont : le lycée intercommunal Charles-le-Chauve à Roissy-en-Brie et le lycée de Bussy-Saint-Georges.

Le lycée d'enseignement professionnel et technique dont dépend la Brie Boisée est situé à Tournan-en-Brie. D'une capacité de 600 élèves, il compte aujourd'hui 1 000 élèves, d'où une insuffisance certaine par rapport à la demande.

En ce qui concernent les formations supérieures universitaires ou spécialisées, les pôles les plus proches sont l'Université de Marne-la-Vallée, les centres de formations en soins infirmiers de Neufmoutiers et Serris, en ostéopathie à Emerainville, l'E.N.P.C. (Ponts et Chaussées) et l'I.U.T. de la Cité Descartes (Marne-la-Vallée), ou encore l'École Supérieure de Commerce et celle de Management de Lognes.

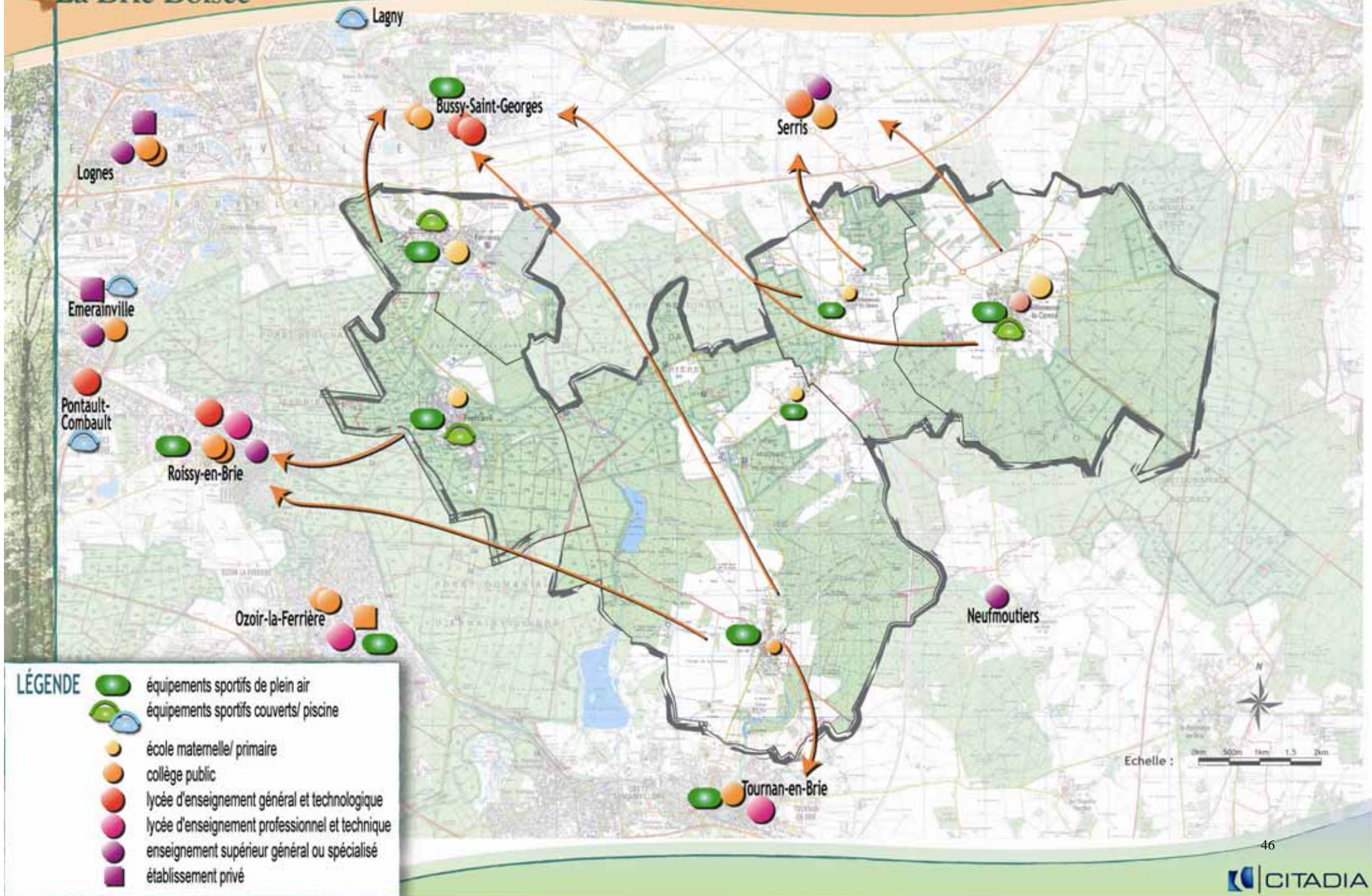
Des lacunes pour l'accueil de la petite enfance

Sur la Brie centrale, le diagnostic du Contrat C.L.A.I.R. fait état des possibilités offertes aux parents avec la présence d'assistantes maternelles indépendantes ; néanmoins, il reste des demandes non satisfaites par manque de place.

Parmi les communes de la Brie Boisée, Villeneuve-Saint-Denis et Villeneuve-le-Comte adhèrent à la crèche familiale de Rozay-en-Brie. Ferrières et Pontcarré disposent de garderies scolaires. La commune de Ferrières envisage par ailleurs de répondre aux besoins par la mise en place d'un relais assistantes maternelles afin de renforcer les capacités d'accueil (source : PLU).

Si le territoire de la Brie Boisée est relativement structuré en ce qui concerne l'accueil des scolaires, des insuffisances sont ressenties dans l'accueil de la petite enfance.

Des solutions de modes de garde, en adéquation avec les horaires de travail des parents concernés, pourraient être envisagées au niveau intercommunal.



1.2. Des structures sportives assez bien réparties

Des équipements de plein air présents mais inégaux

Excepté Villeneuve-Saint-Denis, les communes de la Brie Boisée disposent au minimum d'un terrain de football et d'un autre terrain à vocation spécifique. Ferrières, Pontcarré et Villeneuve-le-Comte disposent aussi de terrains de tennis.

Ferrières et Villeneuve-le-Comte sont les mieux équipées avec également des parcours de santé et des terrains de pétanque. Villeneuve-le-Comte propose également un parcours Acrobranche géré par une structure privée sur 5 ha de bois.

Au final, les activités sportives doivent aussi leur dynamisme aux nombreuses associations qui oeuvrent sur le territoire : gymnastique, danses, tennis et tennis de table, dojo, etc.

Des équipements couverts à échelle communale complétés par ceux hors territoire du SCoT

Les communes de la Brie Boisée sont relativement bien équipées par rapport aux besoins de leur population.

Ferrières dispose d'un panel assez complet avec ses salles polyvalentes, de musculation, des jeunes, le dojo et le tennis de table.

La salle polyvalente de Favières est très occupée puisque s'y côtoient les activités de tennis de table, de gymnastique et de danse.

Pontcarré dispose d'un gymnase qui doit faire l'objet d'une réhabilitation.

Parmi les communes de la Brie centrale, seules Fontenay-Trésigny, Hautefeuille et Rozay-en-Brie disposent aussi d'un gymnase.

La Brie Boisée ne dispose pas de piscine ; les habitants peuvent se rendre à Fontenay-Trésigny ou Courpalay (ouverte uniquement en été) dans la Brie Centrale, ou à Lagny, Emerainville, Coulommiers

(intercommunale), Ozoir-la-Ferrière et Pontault-Combault (intercommunale).

Les projets inscrits dans les POS et PLU

Quelques équipements complémentaires sont prévus pour conforter ceux existants.

A Ferrières-en-Brie, une nouvelle salle des fêtes va être réalisée au nord de la commune.

La capacité de la salle des fêtes (qui accueille les gymnastiques sportives) de Villeneuve-le-Comte risque de poser problème à terme. Pour l'instant, elle est encore assez grande, mais elle arrivera rapidement à saturation.

Villeneuve-Saint-Denis a par ailleurs prévu dans son PLU la superficie nécessaire pour la création d'un terrain de sports.

Enfin, la commune de Pontcarré envisage une nouvelle maison des associations, contiguë à l'actuelle salle des fêtes.

Les élus interrogés estiment que si les équipements de la Brie Boisée sont à peu près suffisants pour répondre aux besoins, les équipements sportifs de la ville nouvelle sont néanmoins très attractifs pour les jeunes de la Brie Boisée. Le bémol vient du manque de moyens de transport en commun pour les acheminer.

Par ailleurs, si une maison des jeunes existe sur Ferrières, ils ajoutent que les animations en direction des adolescents sont globalement insuffisantes sur le territoire. Cet axe pourrait être exploré dans le cadre de prise de compétence intercommunale.

	Equipements de plein air	Equipements couverts	Surfaces disponibles/ projets
Favières	Plaine de jeux avec 2 buts de foot Terrain avec panier de Basket et table de ping-pong à La Route	Salle polyvalente de 200m ² pour ping-pong, gym et danse	Terrain communal comme réserve foncière
Ferrières-en-Brie	1 terrain de foot en gazon + 1 terrain stabilisé 100x60m ² , 2 courts de tennis de plein air + mur d'entraînement, terrain de basket, parcours de santé (250m), parcours VTT, pétanque 150m ² , espace multisports de l'école élémentaire (990m ²)	Ping-pong (350m ²), dojo (100m ²), 1 tennis couvert (648m ²), salle polyvalente (230m ²), salle de musculation (130m ²)	
Pontcarré	1 terrain de foot 100x60m ² 2 terrains de tennis + mur d'entraînement (325m ²) Boulodrome (1500m ²)	Gymnase (dont salle de danse de 48m ² + salle de musculation de 30m ²) Dojo (130m ²)	Réhabilitation du gymnase Création de salles associatives avec dojo
Villeneuve-le-Comte	1 terrain de foot 100x60m ² + terrain d'entraînement (40x30m) Terrain de proximité multisports (612m ²) Skate parc de 800m ² Piste athlétisme (piste cendrée) 2 courts de tennis Pétanque (200m ²) Parcours de santé de 4000m ² , 5 ateliers, <2km Parcours Acrobranche privé (5ha de bois)	Salle des fêtes (gym sportives) de 200m ² , Préau (salle pour maternelle) Dojo (225m ²) Tennis de table (100m ²)	Surfaces disponibles pour d'autres réalisations Capacité de la salle des fêtes à réévaluer
Villeneuve-Saint-Denis	Préau (42m ²) Accord (temporaire et limité aux scolaires) avec le centre de rééducation cardiaque pour le parcours de santé (2km)	--	Réservation d'une surface de terrain pour un projet ultérieur.

Source : contrat CLAIR, mars 2006

2- Des structures socio-culturelles inégales

2.1. Des services de santé présents, des grandes structures hors territoire

Des compétences réparties entre les communes

Étant donné le statut essentiellement rural (excepté Ferrières) de la Brie Boisée, les équipements de santé ne sont pas très nombreux sur le territoire.

Sur les 24 communes de la Brie Centrale (Diagnostic contrat CLAIR), seules 7 disposent d'un ou plusieurs cabinets médicaux, parmi lesquelles Ferrières-en-Brie et Villeneuve-le-Comte. Ces 7 communes disposent aussi d'une pharmacie, excepté Ferrières. Une pharmacie est cependant présente sur Pontcarré.

Villeneuve-Saint-Denis occupe une position très particulière avec ces 2 centres médicaux. **L'hospice de La Guette** (château de fin 19^{ème} siècle) s'est agrandi : il compte 100-120 personnes. Le **centre de rééducation cardiaque**, qui date de 1995 (privé), compte environ 80 personnes. **Un troisième pôle de santé** est prévu, d'une capacité de 80-100 lits, sur Villeneuve-Saint-Denis.

Ferrières-en-Brie doit également prochainement accueillir un cabinet médical (pharmacie, médecin, dentiste et kinésithérapeute) et une clinique vétérinaire. La réalisation d'une résidence pour personnes âgées est également envisagée à la ferme Beaupré, mais après 2008.

Des équipements hors Brie Boisée mais assez proches

Les laboratoires d'analyses se trouvent tous en dehors du territoire : Fontenay-Trésigny, Bussy-Saint-Georges, Ozoir-la-Ferrière, Roissy-en-Brie, Tournan-en-Brie, Serris.

L'hôpital de Lagny est actuellement le plus proche ; Tournan-en-Brie dispose d'une polyclinique et Pontault-Combault d'une clinique spécialisée dans la microchirurgie de la main.

Coulommiers, Meaux et Lagny se regroupent sur un hôpital (SROS III) qui va être construit sur la commune de Jossigny. Le début des travaux est prévu à l'été 2007 pour se terminer fin 2010. L'hôpital pourrait alors ouvrir début 2011.

Une redistribution des services hospitaliers est ainsi envisagée : la maternité et la gériatrie à Lagny, l'oncologie à Meaux et la médecine générale à Jossigny

Au final, hormis la position particulière de Villeneuve-Saint-Denis avec ses centres d'accueil médicaux, ce sont surtout Ferrières et Villeneuve-le-Comte qui assurent une fonction attractive de pôles intermédiaires de relais par rapport aux grands équipements situés aux portes du territoire.

2.2. Des services sociaux à renforcer

Des équipements peu développés

Toutes les communes de la Brie Boisée disposent au minimum d'un Centre Communal d'Action Sociale (C.C.A.S.).

Un système de portage des repas a été mis en place à Villeneuve-le-Comte et à Ferrières. À Ferrières, un portage des médicaments est également organisé.

Quasiment toutes les structures d'aide à domicile se situent hors du territoire de la Brie Boisée : Torcy, Ozoir-la-Ferrière, Bussy-Saint-Georges, Roissy-en-Brie, Gretz, Serris, canton de Rozay-en-Brie.

Des besoins liés au manque de transports en commun

Il existe actuellement une très forte demande de la part des personnes âgées pour la création de navettes. Celles-ci devraient être mises en place à l'échelle intercommunale, car la Communauté de Communes de la Brie Boisée se dotera prochainement de nouvelles compétences, dont les transports et les services au troisième âge.

Ces services à la demande seraient plus efficaces et plus supportables financièrement pour les communes si elles se regroupaient. La commune de Ferrières possède un véhicule de 8-9 places et la Communauté de Communes un minibus, et la clinique et l'hôpital de Villeneuve-Saint-Denis ont déjà exprimé des besoins dans ce domaine.

Les jeunes rencontrent les mêmes difficultés que les personnes âgées pour se déplacer à l'intérieur du territoire de la Brie Boisée et vers la ville nouvelle et ses équipements.

2.3. Des équipements culturels et de loisirs en liaison avec le réseau départemental

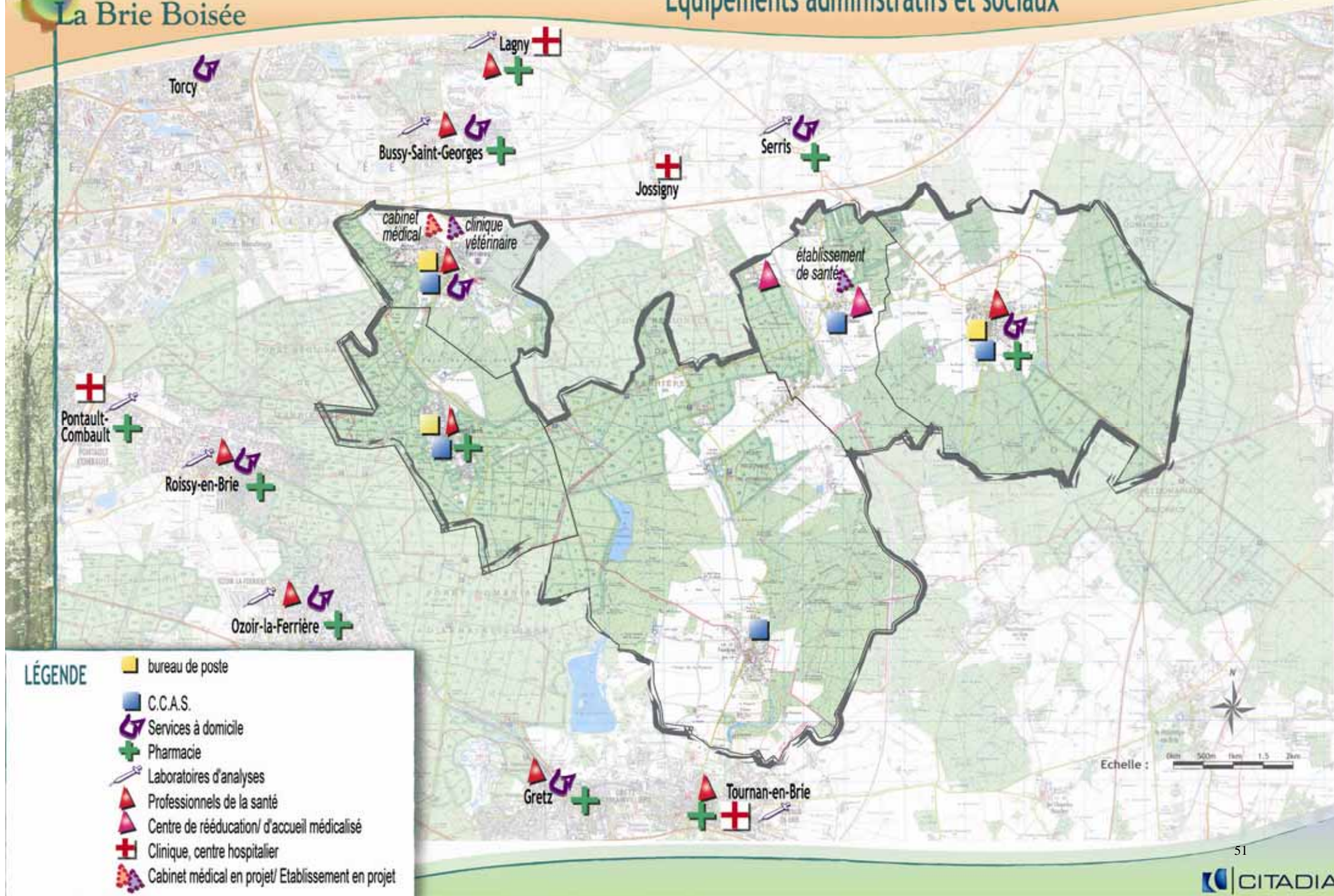
La Brie Boisée adhère à la plate-forme d'initiative locale Nord 77. elle bénéficie de nombreuses initiatives locales et supra locales dans le domaine culturel, parmi lesquelles :

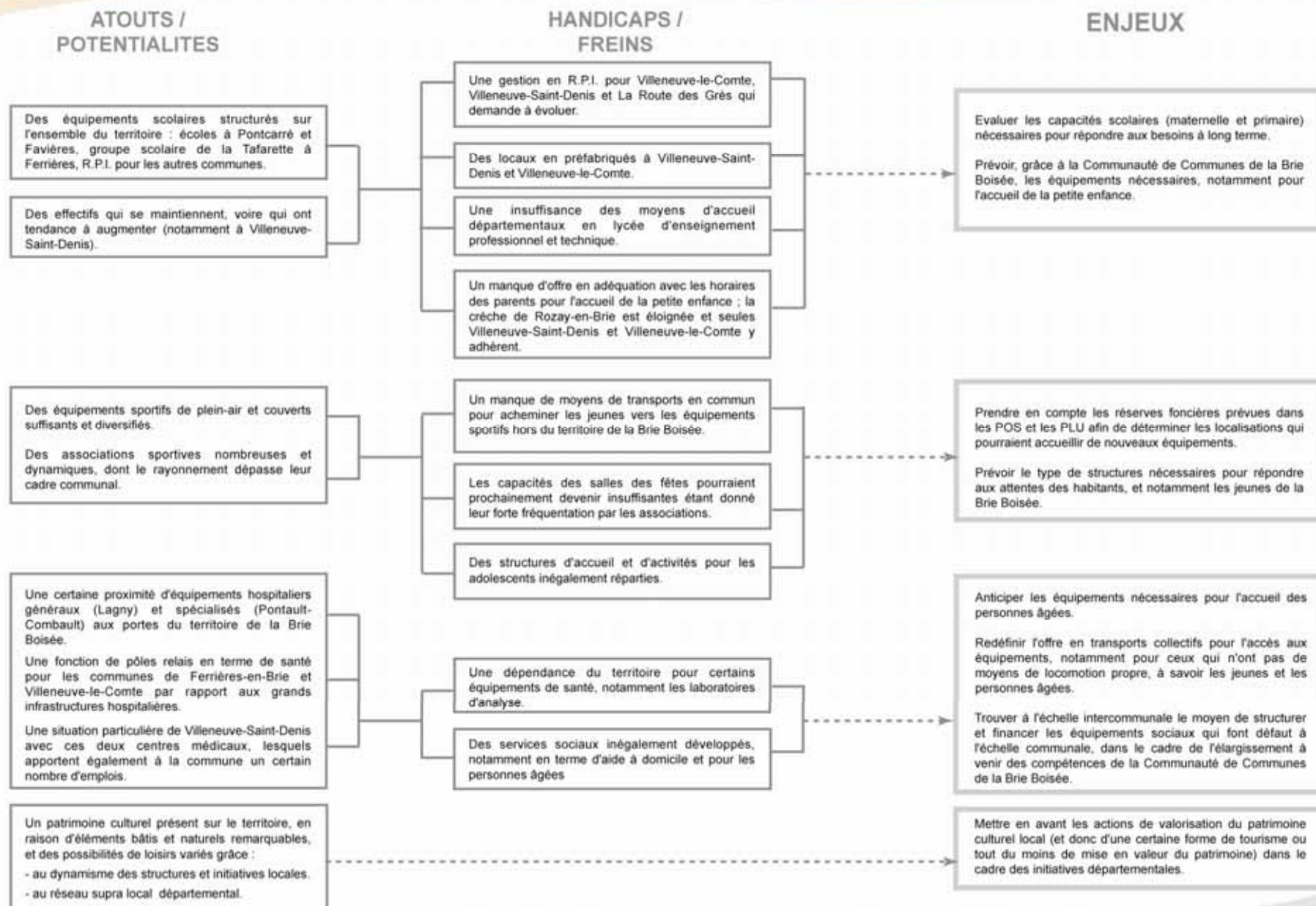
- **Le salon du Printemps** et les nombreuses expositions du château de Ferrières ;
- **Nombreux festivals**, locaux ou à l'échelle de la Communauté de Communes : de Musique, de Contes, Scènes rurales (Brie), week-end du rire en novembre ;
- **Bibliothèques** municipales et leurs activités/ expositions.

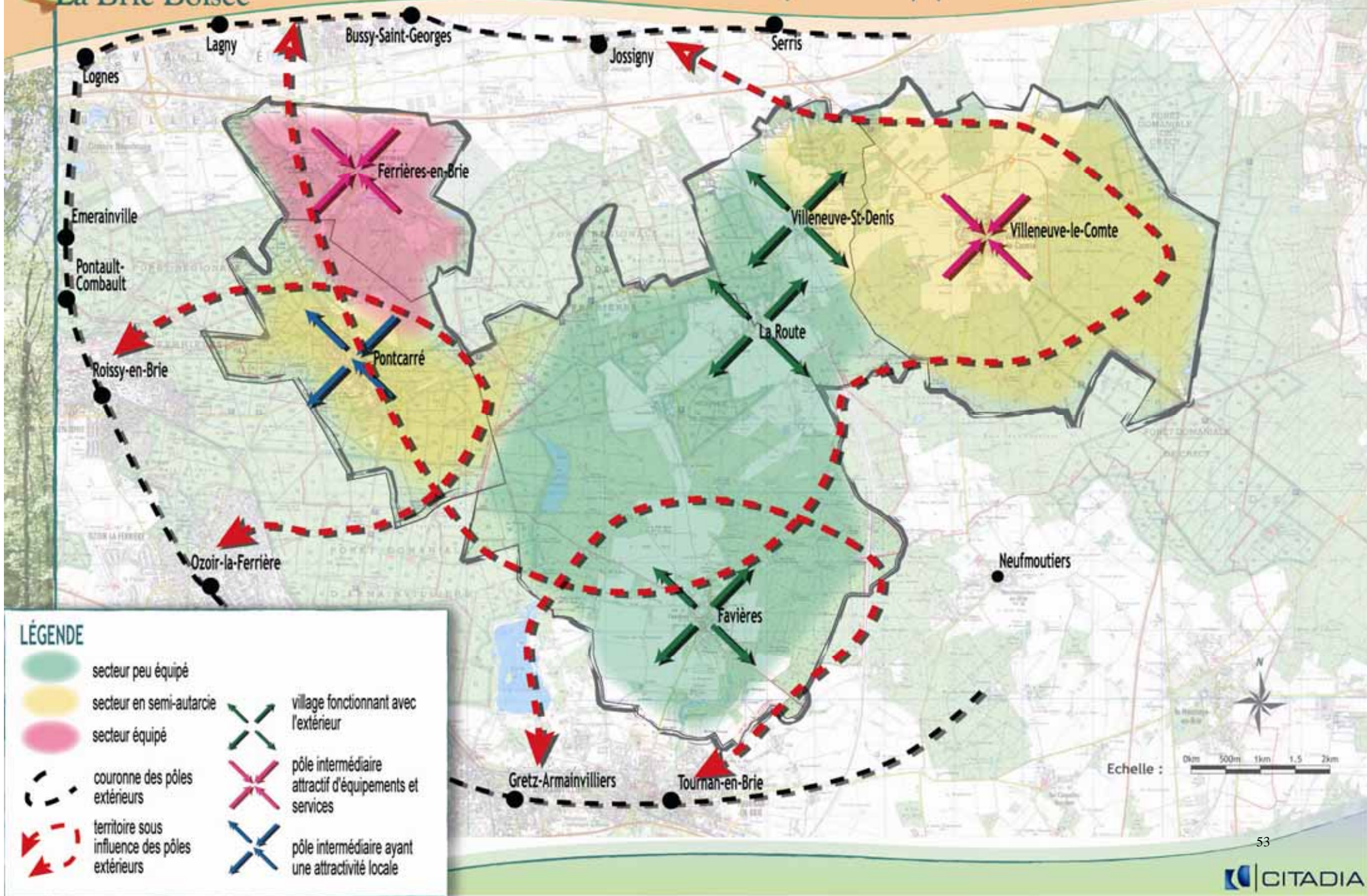
En dehors de la Brie Boisée, le département de Seine-et-Marne dispose d'un patrimoine riche et d'infrastructures de loisirs attrayantes, dont les plus proches sont, entre autres :

- Patrimoine religieux et historique : Crécy-la-Chapelle, Lagny-sur-Marne, Meaux
- Disneyland, Parc accrobranche Davy Crockett's Adventure
- Moulin de Jossigny, Ferme du Buisson
- Parc des félins à Lumigny
- Uranoscope de Gretz-Armainvillers
- Le Nautil : base d'activités de loisirs à Ponteau-Combault
- Parc zoologique d'Ozoir-la-Ferrière

Grâce à l'activité des associations locales, le dynamisme socio-culturel de la Brie Boisée est manifeste, même s'il bénéficie par ailleurs des pôles de services proches ou des réseaux départementaux.

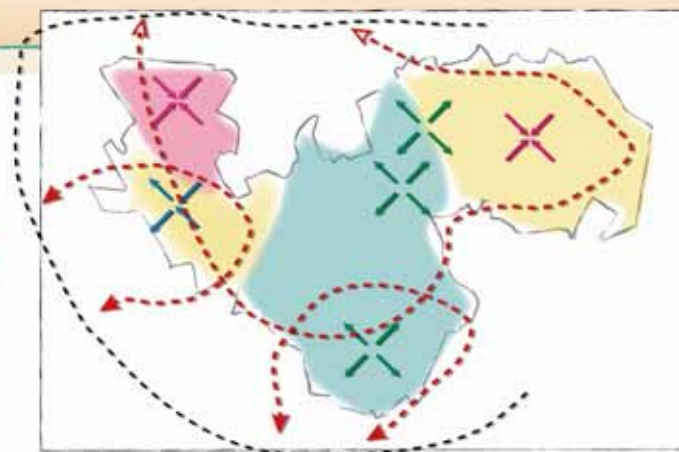






Synthèse - Equipements, services

LÉGENDE



Améliorer le niveau d'équipement dans les zones rurales



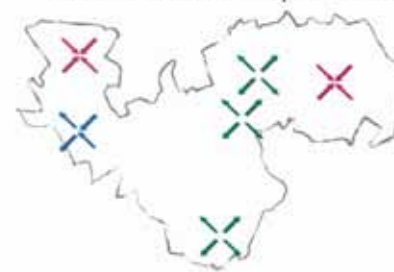
- ↳ un territoire rural peu équipé dont le niveau d'équipement peut être amélioré, notamment en direction des jeunes et des personnes âgées
- ↳ des espaces en semi-autarcie qui pourraient être renforcés
- ↳ un ensemble dynamique moteur du territoire de la Brie Boisée

Faciliter l'accès aux pôles de services extérieurs au territoire



- ↳ une couronne de pôles extérieurs d'équipements proche et attractive
- ↳ un partage du territoire en large zones d'influences

Renforcer les fonctions des pôles internes existants



- ↳ des villages non équipés où le niveau de services, notamment à domicile, pourrait être amélioré
- ↳ des bourgs ayant une fonction de pôles intermédiaires attractifs à maintenir et à renforcer pour structurer davantage le territoire
- ↳ un village partiellement équipé à dynamiser